

# Właściwe użytkowanie i konserwacja

Drzwi Zintegrowane Centor



centor®



# Zadbaj o piękno swoich drzwi

Dziękujemy za wybór Drzwi Zintegrowanych Centor.

Nasze motto głosi, że świat jest piękny. Dlatego pragnienie połączenia ludzi z otaczającą ich naturą przyświeca naszej firmie od pokoleń. Założenie to realizujemy poprzez stworzenie domu otwartego na otoczenie bez żadnych kompromisów. Nasze produkty stanowią kompozycję pięknego designu i pełnej funkcjonalności. Zostały skonstruowane tak, aby sprawdzały się o każdej porze roku i doby oraz w każdym klimacie. Wszystko po to, aby przyjemność obcowania ze zjawiskową przyrodą trwała jak najdłużej.

Chcemy dać Ci możliwość czerpania radości z piękna otaczającego świata. Może to być chłodna bryza w piękne letnie popołudnie lub wirujące płatki śniegu w zimowy wieczór. Aby pozwolić Ci w pełni korzystać z otwarcia domu na otoczenie, zebraliśmy w tym podręczniku ważne wskazówki dotyczące obsługi drzwi oraz wymagania związane z ich konserwacją. Dzięki nim możesz mieć pewność, że Twoje drzwi będą działać właściwie, a gwarancja, którą są objęte, pozostanie ważna.



# Codzienne użytkowanie

Twoje Drzwi Zintegrowane Centor zostały zaprojektowane tak, żeby działać bez zarzutu. Niewłaściwa obsługa może jednak spowodować poważne uszkodzenia, których nie obejmuje gwarancja. Zadbaj o swoje drzwi tak, jak na to zasługują, używając je z delikatnością i wyczuciem. Jeżeli zauważysz, że ich działanie się pogorszyło, natychmiast skontaktuj się z dystrybutorem. Nie korzystaj z drzwi do momentu rozwiązania problemu.

## Uważaj na wiatr

Nagle podmuchy wiatru mogą z ogromną siłą trzaskać niezabezpieczonymi drzwiami składanymi lub wahadłowymi, powodując ich uszkodzenie. Ucierpieć mogą również znajdujące się w pobliżu podłogi i ściany. Zawsze zabezpieczaj otwarte drzwi, nawet w bezwietrzne dni. Wszystkie Drzwi Zintegrowane Centor są wyposażone w magnetyczne blokady, ale w niektórych konfiguracjach wybór najlepszego sposobu montażu zostaje pozostawiony wykonawcy. Blokady magnetyczne zostały zaprojektowane po to, aby codzienne użytkowanie drzwi uczynić przyjemnością. Nie są one jednak w stanie wytrzymać dużego obciążenia wiatrem. Jeżeli zapowiada się więc na silny wiatr, zamknij drzwi i zabezpiecz je, żeby uniknąć ewentualnego uszkodzenia.

Rolety nie są przeznaczone do stosowania na wietrze. Chociaż dołożyliśmy wszelkich starań, aby były one solidne, w rzeczywistości duża roleta przypomina spory żagiel. Dlatego silny wiatr może ją zmarszczyć, podrzeć lub w inny sposób uszkodzić. Z tego powodu zalecamy korzystanie z rolet jedynie przy zamkniętych drzwiach. Jeżeli roleta jest rozciągnięta, a wiatr zaczyna stwarzać problemy, zamknij najpierw skrzydła drzwi, a dopiero potem schowaj roletę. Dzięki temu materiał nie będzie narażony na działanie wiatru i będzie można go łatwo zwinąć, unikając ewentualnego uszkodzenia.

Moskitiery zostały zaprojektowane z myślą o używaniu ich przy otwartych drzwiach, ale ponieważ również są niczym wielkie żagle, silne podmuchy wiatru mogą powodować problemy. Jeżeli dzień jest bardzo wietrzny, zsuń moskitierę na bok. Także i w tym przypadku konieczne może być uprzednie zamknięcie drzwi.

### **Uważaj na deszcz i wilgoć**

Zarówno zintegrowane rolety, jak i moskitiery firmy Centor są wykonane z materiałów odpornych na działanie wody. Jednakże, gdy woda będzie nierównomiernie zmywać kurz lub inne zanieczyszczenia znajdujące się na powierzchni tkaniny, zwłaszcza na rolcie mogą tworzyć się zacieki. Dlatego używaj rolet tylko przy zamkniętych drzwiach, tak aby nie zmoczył ich padający deszcz. W przypadku zmoczenia powierzchni należy ją od razu wytrzeć, żeby ograniczyć ryzyko powstania plam.

Przed schowaniem moskitiery lub rolety upewnij się, że są one suche. Zwijanie mokrego materiału jedynie spowalnia jego wysychanie i może doprowadzić do rozwoju grzybów i pleśni. Jeżeli moskitiera lub roleta się zamoczą, usuń z nich nadmiar wilgoci i pozwól im wyschnąć.

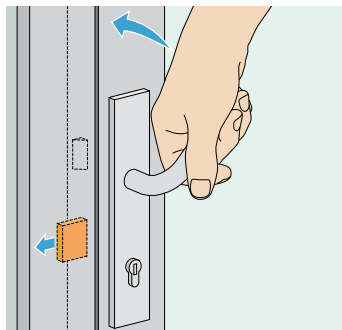
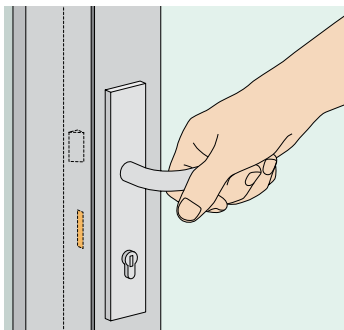
Jeżeli natomiast zamoknie wewnętrzna powierzchnia drewniana, osusz ją jak najszybciej za pomocą papierowego ręcznika lub miękkiej szmatki.

## Blokowanie i odblokowywanie drzwi

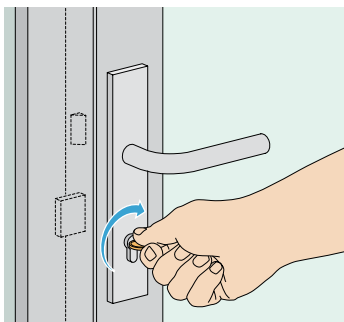
### Klamka

Blokowanie klamki na drzwiach przejściowych przebiega zawsze dwuetapowo, niezależnie od tego, czy znajdujesz się wewnątrz, czy na zewnątrz domu:

1. Najpierw wysuń bolce pomocnicze, przekręcając klamkę do góry.  
*Wysunięcie bolców pomocniczych nie spowoduje zablokowania drzwi.*

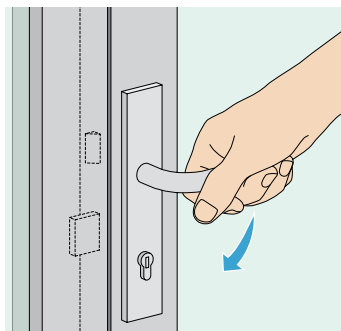
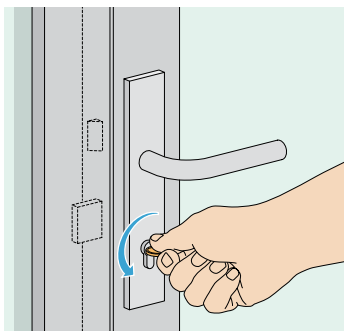


2. Zablokuj mechanizm, obracając gałkę o 360°. (Uwaga: gałkę lub klucz można obrócić tylko w jednym kierunku). Po zablokowaniu nie powinno być możliwości poruszania dźwignią zarówno od wewnątrz, jak i od zewnątrz. Aby się upewnić, spróbuj otworzyć drzwi.

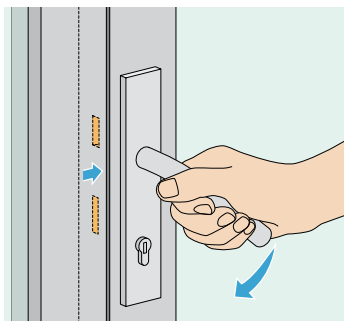


Odblokowywanie klamki odbywa się także w dwóch etapach.

1. Obróć gałkę lub klucz o 360°, aby odblokować mechanizm.

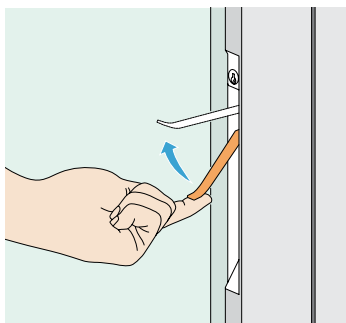


2. Odblokuj drzwi, przekręcając klamkę w dół. Spowoduje to zwolnienie bolców oraz zatrzasku.

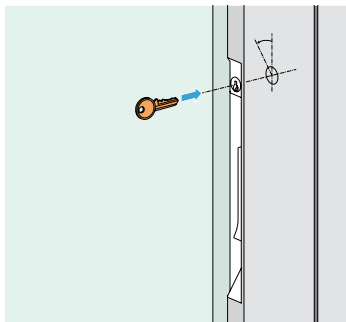


## Zatrask AutoLatch™

Pary drzwi składanych i nieruchome panele drzwiowe blokują się automatycznie po zamknięciu drzwi. Wystarczy to zrobić, żeby zaskoczyły bolce magnetyczne znajdujące się w nadprożu i progu drzwi. Natomiast, żeby zwolnić zatrask AutoLatch™, wystarczy podnieść ukrytą dźwignię.



Jeżeli w drzwiach jest zamontowany zatrask AutoLatch™ z kluczem, możesz dodatkowo zamknąć drzwi na klucz. Wkładka zamka jest ukryta w ramiaku bocznym skrzydła, blisko szyby. Żeby zamknąć drzwi na klucz, trzeba przekrócić go o 45°. Będzie wówczas słychać charakterystyczne kliknięcie i od tego momentu nie będzie możliwe operowanie dźwignią.





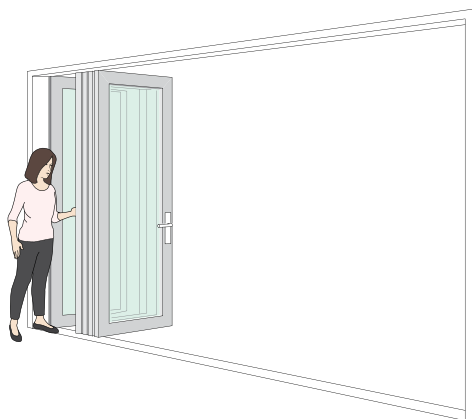


## Wykorzystywanie 3-, 5- i 7-skrzydłowych drzwi składanych w jednym kierunku

Drzwi składane posiadające trzy, pięć lub siedem skrzydeł i zsuwane na jedną stronę otworu drzwiowego są wspaniałym rozwiązaniem pozwalającym na dużą oszczędność miejsca. Ważne jest jednak, aby pamiętać o prawidłowym sposobie ich obsługi. W przeciwnym razie, gdy drzwi będą otwarte, koniec klamki ich głównego panelu przekreśli się w dół. Może to spowodować uszkodzenie progu drzwi lub przylegającej podłogi.

### Dobrze:

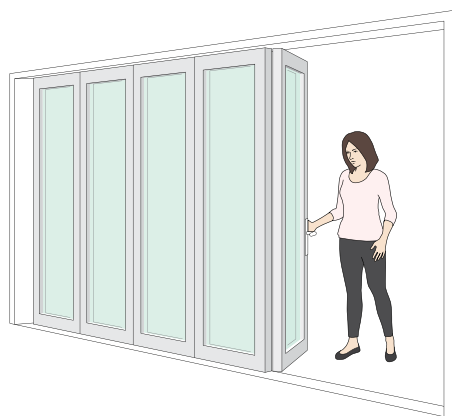
1. Otwieraj skrzydło dostępne do końca i mocuj je do przylegającego skrzydła przed rozłożeniem drzwi harmonijkowych.
2. Najpierw zamykaj parę drzwi harmonijkowych, a dopiero później skrzydło dostępne.



Delikatnie popchnij zsunięte skrzydła, jednocześnie upewniając się, że skrzydło dostępne przylega płasko do najbliższego skrzydła.



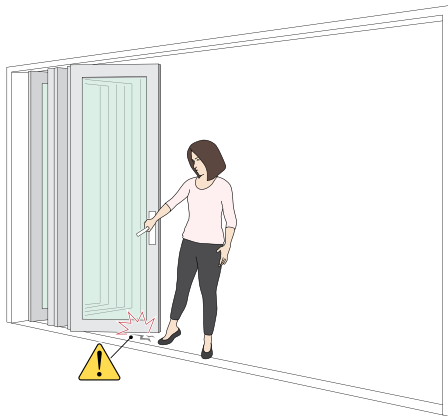
Zamknij następną parę drzwi składanych, pociągając za uchwyt we wgłębieniu w krawędzi drzwi.



Na koniec wyjdź na zewnątrz i — dotykając krawędzi skrzydła dostępowego — zamknij drzwi za sobą.

## Źle:

1. Nie otwieraj wszystkich drzwi, nie mocując wcześniej skrajnego niezależnego skrzydła do sąsiadującego skrzydła.
2. Nie zamykaj drzwi, chwytając za klamkę i odciągając skrzydło dostępne od zsuniętych skrzydeł.



Jeżeli zamykasz drzwi, ciągnąc za skrzydło dostępne, zewnętrzna krawędź tego skrzydła może szorować po ziemi, uszkadzając zarówno podłogę, jak i drzwi.



# Czyszczenie

## Częstotliwość

W celu zachowania gwarancji firmy Centor poniższe procedury czyszczenia należy przeprowadzić zgodnie z następującym harmonogramem:

- w zwykłych warunkach co 6 miesięcy
- w środowisku przybrzeżnym i przemysłowym\* co 3 miesiące

\*Środowisko przybrzeżne oznacza lokalizację budynku w odległości do dwóch kilometrów od wód słonych.

## Zwykłe warunki

Należy regularnie odkurzać rowki w podłodze, aby zebrać zanieczyszczenia. Gromadzenie się piasku, liści lub sierści zwierząt może negatywnie wpływać na działanie drzwi, moskitiery i/lub rolety.



## Ościeżnica i szyba — od zewnątrz

Na czyszczenie drzwi wybieraj porę, gdy nie pada na nie silne słońce. Przy mocnym świetle słonecznym woda może wysychać, zanim zdążysz ją zetrzeć. Spowoduje to powstawanie zacieków na drzwiach.

### Zalecane postępowanie:

1. Za pomocą miękkiej szczotki i odkurzacza usuń z powierzchni drzwi wszystkie nieprzyklejone suche zanieczyszczenia — zwłaszcza piasek i brud z okolicy progu. Uważaj przy tym, aby nie zadrapać farby przez pocieranie.
2. Delikatnie polej drzwi wodą z węża, aby splukać z ich powierzchni jak najwięcej zanieczyszczeń. Nie stosuj wysokiego ciśnienia, ponieważ może to spowodować przedostanie się wody do wnętrza domu oraz zamoczenie ścian i podłogi.
3. Do ciepłej wody dodaj niewielką ilość łagodnego detergentu (np. płynu do mycia samochodu lub mycia naczyń). Zawsze sprawdzaj roztwór do czyszczenia na mało widocznym fragmencie drzwi przed użyciem go na całej powierzchni.

Przy pomocy miękkiej szczotki lub gąbki delikatnie umyj ościeżnicę.

Użyj wody i miękkiej szczotki, aby wyczyścić kąty i okucia w pobliżu progu, gdzie na ogół zbierają się zanieczyszczenia. Na koniec delikatnie splucz brud wężem.

- Nie szoruj powierzchni, ponieważ może to spowodować uszkodzenie farby.
- Nie używaj rozpuszczalników na malowanych powierzchniach.
- Nie używaj drucianych myjek ani szorstkich szmatek.

4. Na koniec przejdź do czyszczenia szyby. Umyj ją dużą ilością ciepłej wody z łagodnym detergentem. Używaj dużej ilości wody i regularnie płucz gąbkę lub myjkę. Pozwoli to uniknąć zadrapania szkła pyłkami gromadzącymi się na powierzchni. Obfite stosowanie wody pomoże także zmyć sól zbierającą się na szybie w nabrzeźnych lokalizacjach. Zakończ mycie, wycierając szybę do sucha irchą lub dobrej jakości ściągaczką do szyb, aby usunąć ewentualne smugi lub krople wody.

W rejonach nabrzeźnych rozpylona sól może pozostawiać trudne do usunięcia i widoczne zacieki na szybie. W celu pozbycia się ich, po wyczyszczeniu szyby, spróbuj użyć mieszaniny wody z białym octem winnym w proporcjach 1:1. Nie pozostawiaj roztworu na powierzchni dłużej niż 5 minut, ponieważ ocet ma odczyn kwasowy i w związku z tym jest żrący. Resztki roztworu spłucz dokładnie ze wszystkich powierzchni drzwi i przylegającej podłogi dużą ilością czystej wody.

Używanie ostrza, aby usunąć zabrudzenia z szyby, najprawdopodobniej zostawi na niej widoczne zadrapania. Jeżeli nie możesz usunąć zabrudzeń z drzwi, zadzwoń po poradę do dystrybutora firmy Centor.

## **Ościeżnica i szyba — od wewnątrz**

### **Zalecane postępowanie:**

1. Najpierw upewnij się, że moskitiery i rolety zostały prawidłowo zsunięte, a podłoga wewnątrz domu jest odpowiednio zabezpieczona na wypadek rozlania się wody.
2. Użyj wilgotnej szmatki, aby przetrzeć ościeżnicę. Natomiast do zmożenia i umycia szyby najlepiej wykorzystaj myjkę lub miękką szmatkę. Szmatka będzie Ci także potrzebna, aby zetrzeć ściekającą wodę.
3. Na koniec wytrzyj szybę do sucha irchą lub dobrej jakości ściągaczką do szyb. Jeśli używasz ściągaczki, konieczne będzie zebranie wody ściekającej z ościeżnicy, podłogi i ścian. W tym celu skorzystaj z miękkiej szmatki lub papierowego ręcznika.



Jakiegokolwiek zadrapania lub odpryski farby, zarówno na wewnętrznej, jak i zewnętrznej stronie ościeżnicy, wymagają natychmiastowego naprawienia, aby nie dopuścić do dalszych uszkodzeń i ewentualnej korozji. Zadzwoń do dystrybutora firmy Centor, aby uzyskać poradę dotyczącą naprawy uszkodzenia.

### **Okucia i klamki**

Przetrzyj je miękką wilgotną szmatką z łagodnym detergentem i pozostaw do wyschnięcia. Nie stosuj żrących środków czyszczących ani szorstkich szmatek.

### **Moskitiery**

Aby szybko i łatwo wyczyścić siatkę moskitiery, użyj odkurzacza z miękką szczotką. Natomiast, by dokładniej wyczyścić moskitierę, delikatnie przetrzyj siatkę miękką ściereczką zwilżoną wodą z kilkoma kroplami łagodnego detergentu.

## **Czyszczenie rolet**

### **Chroń materiał**

Zadbaj o to, by materiał rolet pozostał czysty i piękny przez długie lata.

- Zwijaj rolety, gdy nie pełnią żadnej pożytecznej funkcji.
- Usuwać zanieczyszczenia i ślady na materiale tak szybko, jak to tylko możliwe.
- Czyszczenie materiału zaczynaj od najmniej inwazyjnych, łatwych procedur. Dopiero potem wybieraj bardziej agresywne metody.

Materiały, które znajdują się w miejscach często używanych lub zabrudzonych, zabezpieczaj powłoką fluorową (np. preparatem Scotchguard). Takie powłoki na ogół pozwalają także wyeliminować gromadzenie się ładunków elektrostatycznych, co zmniejsza przyciąganie kurzu i brudu.

### **Zanim zaczniesz usuwać ślady zabrudzeń**

1. Zanim spróbujesz usunąć zanieczyszczenia, oceń ich charakter. Po próbie usunięcia niektóre mogą wyglądać jeszcze gorzej. Na przykład suchy ślad najlepiej usuwać bez użycia wody, ponieważ namoczenie może spowodować, że wniknie on głębiej w materiał.
2. Zawsze zaczynaj od najmniej widocznego fragmentu rolety, a jeżeli stosujesz jakiegokolwiek płyny, wypróbuj je najpierw na nierzucającym się w oczy kawałku materiału. W przypadku nieodpowiedniego suszenia materiał, po czyszczeniu mogą zostawać zacieki.
3. Aby uniknąć roztarcia zabrudzenia, zawsze czyść je w kierunku do środka.

### **Ustal pochodzenie zabrudzenia**

1. Dokładnie przyjrzyj się zabrudzonemu miejscu.
2. Jeżeli na pewno wiesz, skąd wzięło się zabrudzenie, wybierz właściwy sposób czyszczenia.
3. Jeżeli nie masz takiej pewności, wykonuj bardzo ostrożnie procedury czyszczenia dla poszczególnych substancji w następującej kolejności:
  - suche cząstki stałe (kurz, brud),
  - tłuste plamy i odciski palców,
  - wino i soki roślinne.

### **Ważne uwagi dotyczące wszystkich sposobów czyszczenia**

We wszystkich wymienionych dalej sposobach:

- Unikaj wcierania zabrudzenia w materiał. Nie trzyj zabrudzenia.
- Zaczynaj od ustalonego, mało widocznego miejsca.
- Jeżeli można tego uniknąć, staraj się nie nakładać na materiał środków, które spowodują jego namoczenie. Dotyczy to zwłaszcza podkładu materiału zaciemniającego.
- Do czyszczenia używaj bawełnianej ściereczki zamiast syntetycznej (np. z mikrofibry). Materiały syntetyczne powodują gromadzenie się ładunków elektrostatycznych na tkaninie, co może powodować silniejsze przyciąganie zanieczyszczeń.

- Unikaj rozcierania zanieczyszczeń:
  - > plamy czyść zawsze w kierunku do wewnątrz zabrudzenia;
  - > gdy używasz końcówki odkurzacza, szczotki lub szmatki, która będzie dotykać materiału, upewnij się najpierw, że jest czysta.
- Jeżeli są obecne jakiegokolwiek płyny, będące zarówno zanieczyszczeniami, jak i środkami czyszczącymi, ścieraj je tak szybko jak to tylko możliwe przy pomocy czystej oraz suchej ściereczki bawełnianej.
  - > Po wytarciu, jeżeli to możliwe, delikatnie wysusz powierzchnię suszarką do włosów lub innym podobnym urządzeniem. Pamiętaj przy tym, aby wybrać wyłącznie chłodne lub ciepłe powietrze (nie gorące), a nawiew kieruj od środka mokrego miejsca na zewnątrz. Pozwoli to zminimalizować prawdopodobieństwo powstania zacieków.
  - > Pozostaw materiał do pełnego wyschnięcia i dopiero potem zsuń roletę.
- Firma Centor poleca stosowanie wody dejonizowanej zawsze, gdy jest ona niezbędna do czyszczenia. Woda z kranu zawiera sole i inne zanieczyszczenia mogące pozostawiać plamy. Ponadto woda dejonizowana ma działanie rozpuszczające minerały i sole, dlatego lepiej niż woda kranowa usuwa zanieczyszczenia znajdujące się na materiale. Woda dejonizowana ze świeżego pojemnika ma zawsze silniejsze właściwości niż znajdująca się we wcześniej otwartym i częściowo zużyтым pojemniku.

### **Suche cząstki stałe (kurz, brud)**

Kurz i brud można na ogół z powodzeniem usunąć z materiału oraz z podkładu materiału zaciemniającego. Materiał jest fabrycznie zabezpieczony tak, aby kurz i brud nie przywierał do niego z łatwością.

1. Odkurz obszar, nie dotykając materiału dyszą odkurzacza. W tym celu użyj rury zakończonej szczotką.
2. Użyj czystej szczotki, aby usunąć przywarte cząstki. Poruszaj nią tylko w jednym kierunku i nie przyciskaj mocno. Stosuj razem z odkurzaczem, jak opisano w punkcie 1.
3. Za pomocą czystej bawełnianej ściereczki zetrzyj cząstki, przeciągając ściereczką w jednym kierunku (nie szoruj) od zewnętrznej strony śladu do środka. Za każdym razem używaj czystego kawałka ściereczki. Ponownie odkurz, jak opisano w punkcie 1.
4. Przyłóż lekko kawałek taśmy klejącej do zabrudzenia. Powtarzaj czynność kilkakrotnie, za każdym razem używając czystego kawałka taśmy. Gdy część klejąca dotyka zabrudzonej powierzchni, lekko potrzyj zewnętrzną stronę taśmy.
5. Za pomocą bardzo delikatnie zwilżonej bawełnianej ściereczki zetrzyj cząstki, przeciągając ściereczką w jednym kierunku (nie szoruj) od zewnętrznej strony zabrudzenia do środka. Za każdym razem używaj czystego kawałka ściereczki. W przypadku czyszczenia większej powierzchni regularnie wymieniaj lub płucz ściereczkę.

## Tłuste plamy i odciski palców

Tłuste plamy są trudne do czyszczenia, ponieważ wnikają pomiędzy włókna tkanin. Aby je usunąć:

1. Przygotuj roztwór białego octu winnego i koniecznie ciepłej czystej wody dejonizowanej w proporcjach 1:1.
2. Spryskaj plamę roztworem przy pomocy atomizera lub nałóż roztwór na plamę, używając w tym celu czystej bawełnianej ściereczki. Nakładaj odpowiednią ilość roztworu, nie dopuszczając do jego wyciekania. A gdyby do tego doszło, natychmiast zetrzyj go suchą ściereczką bawełnianą. Nie trzyj zabrudzonej powierzchni szmatką, ponieważ w ten sposób tłuszcz wetrze się głębiej w tkaninę.
3. Natychmiast zwilż kolejną czystą ściereczkę w roztworze rozpuszczalnika i delikatnie przetrzyj zabrudzony obszar. W ten sposób zbierzesz z tkaniny rozpuszczony tłuszcz. Uwaga: Rozpuszczalnik szybko wysycha, więc zanim to nastąpi, upewnij się, że mieszaniny można użyć.
4. Przy pomocy czystego kawałka zwilżonej ściereczki powtórz wycieranie.
5. Powtórz kroki opisane powyżej w punktach 1–4.
6. Jeżeli kilkukrotne nakładanie rozpuszczalnika za pomocą zwilżonej ściereczki nie odnosi skutku, spróbuj lekkiego przecierania w jednym kierunku na raz, zawsze od zewnętrznej strony zabrudzenia do środka.  
  
Nie trzyj podkładu materiału zaciemniającego, używając jakiegokolwiek rozpuszczalnika.

Jeżeli roztwór octu nie pomoże usunąć plamy, można zastosować nierozcieńczony alkohol (np. alkohol denaturowany, spirytus metylowy) lub podobny rozpuszczalnik i powtórzyć kroki opisane w punktach 1–6.

## Wino i soki roślinne

Zbierz jak największą ilość cieczy za pomocą suchej ściereczki, nie dopuszczając do powiększenia się plamy.

1. Delikatnie przetrzyj mokrą plamę suchą i czystą bawełnianą ściereczką w kierunku od zewnątrz do środka zabrudzenia.
2. Do miski z ciepłą dejonizowaną wodą dodaj kilka kropel płynu do naczyń.
3. Delikatnie zwilż czystą bawełnianą ściereczką wodę dejonizowaną z detergentem i lekko przemyj plamę. Nie trzyj.
4. Powtórz krok opisany w punkcie 3. Za każdym razem używaj czystego kawałka ściereczki, aby ponownie nie zabrudzić materiału.
5. Jakikolwiek zawilgocenia wycieraj tak szybko, jak to tylko możliwe przy pomocy czystej i suchej ściereczki bawełnianej.
6. Po wytarciu, jeżeli to możliwe, delikatnie wysusz powierzchnię suszarką do włosów lub innym podobnym narzędziem, kierując nawiew od środka mokrego miejsca na zewnątrz. Zminimalizuje to prawdopodobieństwo powstania zacieków. Nie używaj do suszenia gorącego powietrza.
7. Pozostaw materiał do pełnego wyschnięcia i dopiero później zsuń roletę.

Jeżeli pojawiły się plamy, można spróbować je usunąć lub sprawić, żeby były mniej widoczne, utleniając je wodą utlenioną.

1. Przygotuj rozcieńczoną mieszaninę wody/wody utlenionej (maksymalnie 3:2 wody dejonizowanej/wody utlenionej). Dodaj wodę utlenioną do wody, dokładnie przestrzegając wskazówek umieszczonych na butelce.
2. Przy pomocy atomizera lub czystej ściereczki bawełnianej ostrożnie nałóż niewielką ilość mieszaniny na plamę.

3. Po około 60 sekundach zetrzyj płyn ręcznikiem papierowym lub czystą ściereczką bawełnianą, uprzednio lekko zwilżoną wodą dejonizowaną z kilkoma kroplami płynu do naczyń.
4. Powtórz nakładanie i ścieranie mieszaniny, stopniowo zwiększając czas pozostawiania jej na materiale.
5. Nie dopuść do wyschnięcia mieszaniny na powierzchni rolety. Delikatnie zetrzyj zawilgocenie suchą i czystą bawełnianą ściereczką.
6. Pozostaw materiał do zupełnego wyschnięcia, a następnie zsuń roletę.

### **Owady i plamy krwi**

Uwięzione owady mogą zostawiać ślady po obu stronach materiału, a ich skuteczne usuwanie będzie zależało od typu owadów i czasu, jaki pozostawały na rolecie.

1. Traktuj martwe owady i tak samo jak suche cząsteczkiste, usuwając jak największą ich część bez używania jakichkolwiek płynnych preparatów czyszczących.
2. Mokre plamy krwi ścieraj jak najszybciej przy pomocy papierowego ręcznika.
3. Z pozostałymi zabrudzeniami postępuj tak, jak w przypadku plam z wina i soków roślinnych.





# Regulacja

Twoje Drzwi Zintegrowane Centor mają wiele możliwości regulacji pozwalających zapewnić ich płynne działanie. Jednak konstrukcja budynku może się poruszać, utrudniając obsługę drzwi. Nie próbuj siłą rozwiązać tego typu problemów.

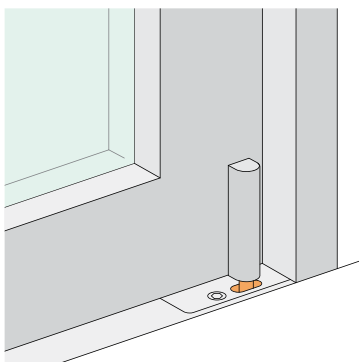
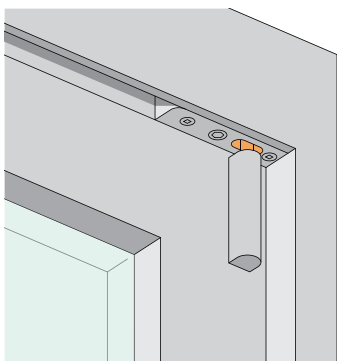
Skontaktuj się ze swoim wykonawcą lub dystrybutorem firmy Centor, aby uzyskać pomoc.

# Konserwacja okuć

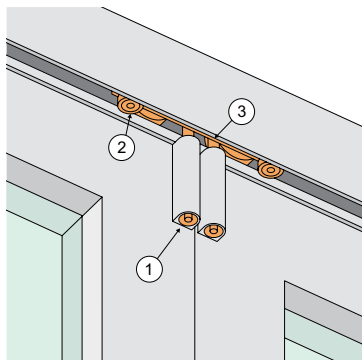
Spryskaj łożyska i inne elementy ruchome cienką warstwą wysokiej jakości smaru lub środka antykorozyjnego, np. WD40 lub Inox. Użycie przedłużki dyszy pomoże dotrzeć do ukrytych elementów i uniknąć zbyt silnego spryskania. Nie zalewaj powierzchni — wystarczy, jeżeli zostaną zwilżone. Od razu zetrzyj nadmiar środka za pomocą miękkiej szmatki, ponieważ może on oddziaływać na farbę.

## Obszary wymagające konserwacji:

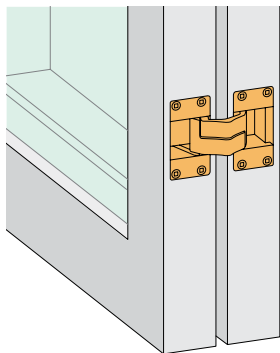
1. Górny i dolny trzpień



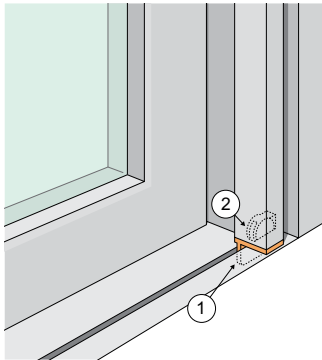
2. Łożyska i zawiasy przy wózkach jezdnych i prowadnicach



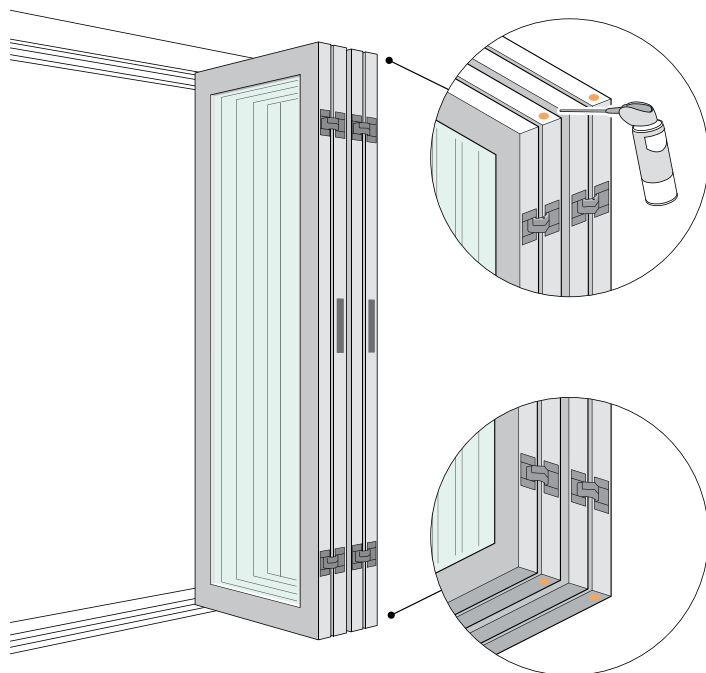
3. Ukryte zawiasy



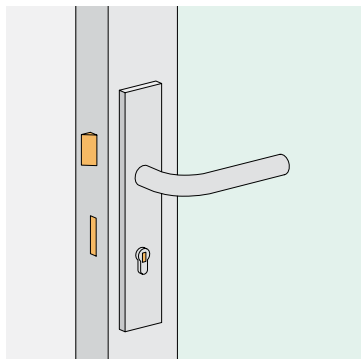
4. Łożyska w dolnym ramiaku moskitiery oraz rolety na dole każdego ościeża. Pyskaj oszczędnie, używając przedłużki dyszy, aby uniknąć przedostania się płynu na materiał moskitiery lub rolety.



5. Górne i dolne bolce zatrzasku AutoLatch™ w miejscach blokowania drzwi.  
Znajdują się one na górze i na dole skrzydeł, w których mieści się ukryty uchwyt.



6. Klamki i wkładki zamka. Użyj suchego smaru w spreju zawierającego PTFE. Teflon by DuPont® jest powszechnie znanym znakiem towarowym polimeru PTFE. Za pomocą przedłużki dyszy spryskaj rowek zamka. Następnie wóź i przekręć klucz 10 razy, aby rozprowadzić smar wewnątrz wkładki przed jego wyschnięciem.



# Kondensacja pary wodnej wewnątrz szyby

Kondensacja ma miejsce, gdy ciepłe i wilgotne powietrze napotyka powierzchnię o temperaturze poniżej punktu rosy. Jest to taka sama sytuacja jak w przypadku lustra, które zachodzi parą po wzięciu w łazience gorącego prysznica.

Nowoczesne energooszczędne materiały i techniki budowlane przyczyniły się do wzrostu względnej wilgotności wewnątrz domu przy spadku temperatury na zewnątrz. Dzieje się tak, ponieważ przepływy powietrza (i wentylacja) zostały praktycznie wyeliminowane.

Szyba jest na ogół pierwszym miejscem, w którym zauważysz kondensację pary wodnej. Przyczyny są dwie:

- jakakolwiek kondensacja będzie od razu widoczna, gdy będziesz patrzeć przez szybę na otaczający Cię świat;
- szyba jest często jedną z najzimniejszych powierzchni w domu — nawet przy zastosowaniu najbardziej energooszczędnego egzemplarza.

Jeśli więc zauważysz skraplającą się parę na powierzchni szyby swoich drzwi, wiedz, że jest to naturalny proces, a nie wada produktu.

Aby skraplanie się pary było w Twoim domu pod kontrolą, konieczne będzie zmniejszenie względnej wilgotności powietrza. W zimnym klimacie uniknięcie kondensacji może oznaczać obniżenie wilgotności nawet poniżej 30%.





# Twój dystrybutor drzwi firmy Centor

Twoje drzwi zostały dostarczone i zamontowane przez dystrybutora firmy Centor, który będzie Ci służył pomocą we wszystkich kwestiach związanych z drzwiami zintegrowanymi. Jeśli wystąpi jakikolwiek problem lub po prostu będziesz potrzebować porady dotyczącej użytkowania lub konserwacji drzwi, skontaktuj się z lokalnym sprzedawcą, który z przyjemnością Ci pomoże.

CMG-CE-03



**Centor Central Europe**

Hala BC Segro Logistics Park

Ul. Warszawska 1 Smolice

95-010 Stryków

t +48 42 206 8813

mail.ce@centor.com

www.centor.com

centor®